



Odbitka iz Jame za skalami, 8. ali 7. tisočletje pr. Kr.



Zaponka iz Bohinjske Bistrice z raznovrstnimi obeski, t. i. svetolucijska fibula, je značilna zaponka ženske noše posoške skupnosti starejše železne dobe [5. stoletje pr. Kr.].



Zakladna najdba železnih predmetov, Ajdovska luknja, druga polovica 4.-začetek 5. stoletja

Starejše raziskave

Pomembna odkritja



Prva omemba arheoloških ostalin v Bohinju leta 1820

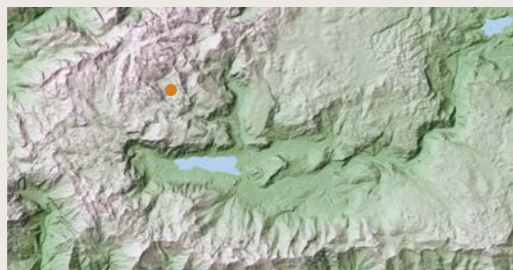


Arheolog Walter Schmid je v letih 1907 in 1936-1939 izkopaval na številnih arheoloških najdiščih v Bohinju.

Srednja kamena doba

Najstarejše sledi človekove prisotnosti v Bohinju

V Jami za skalami pri Planini v Lazu si je v srednji kameni dobi (mezolitiku), enkrat v 8. ali 7. tisočletju pr. Kr., zavetje poiskal človek, si v njej zakuril ogenj in za seboj pustil kamnita odbitka.



● Naselbina ali drugo

Bronasta doba

Visokogorski postojanki ob poteh čez gorske prelaze

Odkritja v visokogorju kažejo, da so ljudje v bronasti dobi tja zahajali zaradi lova, iskanja surovin in gorskih prehodov proti jugozahodu. Na Poljanici na Lepi Komni so se zadrževali v 22. stoletju pr. Kr. in tam ob kurišču izdelovali kamnito orodje; ohranili pa so se tudi številni odlomki keramičnih posod. V Kalu na Zadnjem Voglu so se začasno nastanili med 16. in 13. stoletjem pr. Kr.



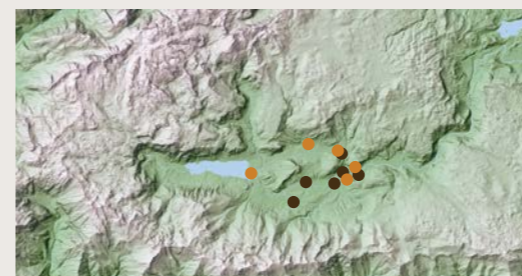
Kamnita orodja, jedro in odbitki s Poljanice na Lepi Komni [22. stoletje pr. Kr.] ter odlomek ustja keramičnega lonca s Kalu na Zadnjem Voglu [16.-13. stoletje pr. Kr.]

Železna doba

Bohinj prvič stalno poseljen

V drugi polovici ali konec 7. stoletja so Bohinj zaradi bogatih nahajališč železove rude poselili ljudje iz Posočja. Postal je gospodarsko zaledje železnodobne skupnosti v Posočju in omogočil njen razcvet.

V starejši železni dobi so ljudje prebivali na vzpetinah v Spodnji in Zgornji dolini. Pokojnike so pokopavali na grobiščih ob vznožju vzpetin. Proti koncu železne dobe, v 1. stoletju pr. Kr., se je razmahnilo železarstvo s središčem na Dunaju pri Jereki. Bohinj je bil takrat del Noriškega kraljestva in je bil vključen v širšo trgovino s slovitim noriškim železom. Rimljani so si Noriško kraljestvo nenasilno priključili okoli leta 16 ali 15 pr. Kr.



● Naselbina
● Grobišče, grob



Izbor predmetov iz grobov starejše železne dobe z Bitenj, Lepenc in iz Jereke, 6.-4. stoletje pr. Kr. [kopije, originale hrani Narodni muzej Slovenije]



Kopača, surovca, grobo obdelani surovci ter brezoblični drobci bronu in svinca so priče metalurške dejavnosti na Dunaju pri Jereki v 1. stoletju pr. Kr. in 1. stoletju po Kr.



Kovaška pripomočka [prebijač in kovaški kalup - utop] ter polizdelki in končni izdelki žebeljev, Dunaj pri Jereki, 1. stoletje pr. Kr.-1. stoletje po Kr.



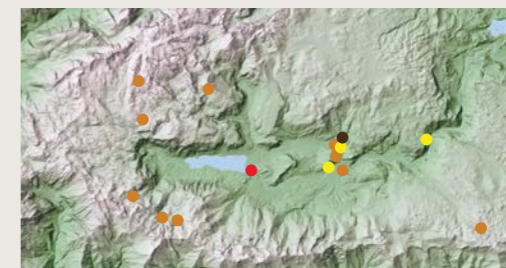
Odpadni kosi in razrezani izdelki, namenjeni prekovanju, Dunaj pri Jereki, 1. stoletje pr. Kr.-1. stoletje po Kr.

Rimska doba

Bohinj, odmaknjeno in slabo romanizirano območje

S prihodom pod rimsko oblast v Bohinju ni bilo bistvenih sprememb prebivalstva in načina življenja. Naselij iz tega časa do zdaj arheološko ne poznamo. Eno je bilo gotovo na prostoru današnje Jereke, kjer je bilo odkrito majhno grobišče iz 1. do 3. stoletja. Ob jezeru, na mestu sedanje cerkve sv. Janeza Krstnika, je stalo svetišče neznanega božanstva.

V nemirnem času pozne rimske dobe [4. stoletje in prva polovica 5. stoletja] so se ljudje znova občasno zatekali na vzpetine, poseljene že v železni dobi. Na Ajdovskem gradcu so si pribežališče zavarovali z zidanim obzidjem. Nekateri so v strahu v jame in pod skale skrili svoje dragocenosti, nato pa jih niso več uspeli odkopati.



● Svetišče
● Grobišče, grob
● Zakladna najdba
● Naselbina ali drugo

Nagrobnik iz Jereke, edini rimski napisni kamen, odkrit v Bohinju, 2. ali 3. stoletje [kopija, original hrani Narodni muzej Slovenije]



Najdbe iz rimskega svetišča ob jezeru, darovane med začetkom 1. in koncem 4. stoletja



Zakladna najdba bronastega nakita, Mali spodmol pri Ajdovski luknji, konec 4.-začetek 5. stoletja



Zakladna najdba novcev, zakopana verjetno leta 401, Spodmol nad Kocjančičevim travnikom pri Jereki



Srebrna uhana z vrezanim okrasom stilizirane rastlinske podobe, Na Žalah, 10.–zgodnje 11. stoletje (hrani Narodni muzej Slovenije)



On z njimi, ki še tẽrd'jo véro krívo
Beží tje v Bõhinj, v Bisterško dolíno,
V terdnjávo zídano na skálo sívo.

Še dãn danášnjí vídiš razvalíno,
Kí Ajdovski se grádec imenúje,
V nji glédaš Čertomírovo lastníno.

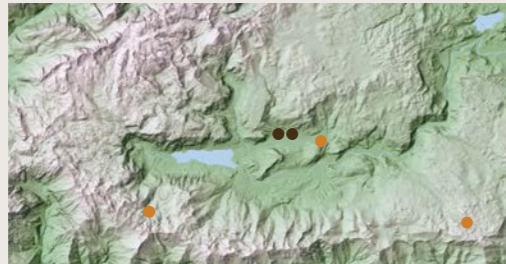
France Prešeren, *Poezije*, Ljubljana [1847]

BOHINJ V ARHEOLOŠKIH OBDOBJIH

Zgodnji srednji vek

Naselitev Slovanov v Bohinju

V zgodnjem srednjem veku (od 7. do prve polovice 11. stoletja) je bilo ozemlje sedanje Slovenije redko poseljeno, tako tudi Bohinj. V 8. stoletju so Slovani zanesljivo že poselili Zgornjo dolino, saj so najpozneje od poznega 8. stoletja pokopavali na dveh grobiščih v Srednji vasi. Tam je moralo biti tudi njihovo glavno naselje. V Srednji vasi je pred sredino 11. stoletja verjetno tudi že stala cerkev. Bohinj je bil v 8. in začetku 9. stoletja del slovanske Karniole, ki je omenjena v zgodovinskih virih in je bila verjetno kneževina.



- Naselbina ali drugo
- Grobišče

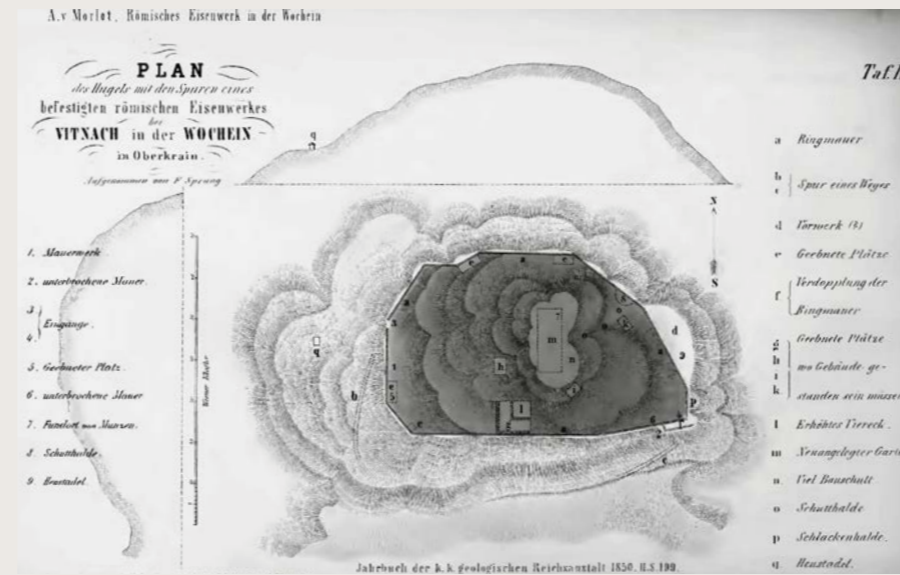


Ajdovski gradec (sredina), pogled z vzhoda

Ajdovski gradec

Najmarkantnejša arheološka točka v Bohinju

Na naravno zavarovanem hribu s strateško lego je bilo v starejši železni dobi najpomembnejše naselje v Bohinju. V pozni rimski dobi, v 4. stoletju, so vrh hriba zavarovali z zidanim obzidjem in ga uporabljali kot občasno pribežališče ob nevarnosti. Na Ajdovski gradec je slaviti slovenski pesnik France Prešeren postavil dogajanje v uvodnem delu svoje pesnitve *Krst pri Savici*, nekakšnega slovenskega nacionalnega epa.



Švicarski geolog Adolf von Morlot je leta 1849 ob obisku Bohinja geodetsko izmeril Ajdovski gradec in tamkajšnje obzidje.



Hinko Smrekar, *Črtomir nagovarja vojščake na Ajdovskem gradu, 1918*



Izbor predmetov iz grobov slovanskega grobišča Na Žalah v Srednji vasi, konec 8. stoletja–začetek 11. stoletja (kopije, originale hrani Narodni muzej Slovenije)



Otroku je bila v grob položena bronasta zaponka s krščanskim motivom, podobo štirinožne živali – morda panterja, ki je simbol Kristusa. Motiv je bil izdelan v tehniki emajliranja, ki je bila zelo priljubljena v 10. in 11. stoletju. Zaponka je izgubljena, ohranila pa se je njena risba z začetka 20. stoletja.



Bronasti pasni zaključek avarskega izvora iz druge polovice 8. stoletja, verjetno del vojnega plena iz časa frankovsko-avarskih vojn na prehodu 8. v 9. stoletje, Dunaj pri Jereki (hrani Narodni muzej Slovenije)

Stalna razstava Bohinj v arheoloških obdobjih

Avtorica in vodja projekta: **dr. Veronika Pflaum** | Arhitekturna zasnovna postavitev: **Ariana Furlan Prijon** | Grafično oblikovanje: **Oskar Slabe** | Oblikovanje svetlobe: **Marjan Viskovič** | Razstavna oprema: **Mizarstvo, Mitja Burja, s. p.** | Tisk panojev: **Napisi Bernik, Aleš Bernik, s. p.** | Jezikovni pregled: **Judita Babnik** | Prevod v angleščino: **Andreja Maver** | Razstavljeno gradivo: **Gorenjski muzej** in **Gornjesavski muzej Jesenice**. **Narodni muzej Slovenije** [kopije] | Konserviranje-restavriranje predmetov: **Zdenka Kramar** | Fotografije in drugo slikovno gradivo: **Gorenjski muzej** [foto **Gašper Peternel**, **dr. Veronika Pflaum** in **Drago Holyński Boštjan Gunčar**], **Narodni muzej Slovenije** [foto **Tomaž Lauko** in **Ivan Kotar**, **Rudolf Berce**, **Franc Lampe**, **arhiv**] in **Gornjesavski muzej Jesenice** [foto **Slavko Smolej**], **Zavod za varstvo kulturne dediščine Slovenije**, **Območna enota Kranj** [foto **dr. Milan Sagadin**], **Agencija Republike Slovenije za okolje**, **Melita Bubek**, **Jelena Justin**, **mag. Miran Pflaum**, <http://www.dlib.si/?URN-URN:NBN:SI:doc-0C205D0D>, <http:// biodiversitylibrary.org/page/35572071>, [https://commons.wikimedia.org/wiki/File:Ernst_Windsch-Grätz_\(1827-1918\).jpg](https://commons.wikimedia.org/wiki/File:Ernst_Windsch-Grätz_(1827-1918).jpg), <https://www.dlib.si/?URN-URN:NBN:SI:doc-AZEDIX6S>, **Walter Smid**, *Alt-slovenische Gräber Krains, Carniola* 1, 1908, 17–26, Abb. 1, Taf. III; 9, Biba Teržan [ur.], *Depojske in posamezne kovinske najdbe bakrene in bronaste dobe na Slovenskem*, Katalogi in monografije 29 [1995], T. 23: 146 | Zemljevidi in obdelava lidarskega posnetka: **Vida Bitenc**, **GeoPodobe** | Prepis napisu na nagrobniku ter prevod v slovenščino in angleščino: **dr. Marjeta Šašel Kos** [*The Roman Inscriptions in the National Museum of Slovenia*, Situla 35 [1997], 299–301] | Drugi sodelavci: **dr. Jože Dežman**, **mag. Barbara Kalan**, **Mateja Likozar**, **Sandra Dimitrijevič**, **Anja Postrak** | Razstavo sta omogočila: **Ministrstvo za kulturo Republike Slovenije**, **Občina Bohinj** | Gorenjski muzej, zanj **mag. Marjana Žibert**, 2017
Tisk: Medium, d. o. o. | Naklada: 1000 izvodov



Gorenjski muzej
Muzej Tomaža Godca
Zoisova 15
4264 Bohinjska Bistrica
T: 04 577 01 42, 041 864 726
E: muzeji.bohinj@gorenjski-muzej.si
www.gorenjski-muzej.si

November–februar:
pet.–ned.: 10.00–12.00 in 16.00–18.00

Marec–oktober:
tor.–ned.: 10.00–12.00 in 16.00–18.00

Zaprto:
1. 1., 1. 5., 1. 11., velika noč in božič