



Donacija slik, risb in grafik

Poldeta Oblaka

Donacija pejsažnih motivov

münchenskih slikarjev 19. stoletja



Podstreha gradu Khiselstein

GORENJSKI
MUZEJ





Akademski slikar

Polde Oblak

je bil rojen 8. februarja 1931 na Bledu. Med letoma 1949 in 1954 je obiskoval Akademijo za likovno umetnost, v Ljubljani, na kateri je 1956 dokončal tudi slikarsko specialko pri prof. Gojmiru Antonu Kosu. Po specialki je odšel na študijsko potovanje v München. Med letoma 1957 in 1966 je nadaljeval podiplomski študij na Akademie der bildende Künste v Münchnu (pri prof. Erichu Gletteju in Georgu Meistemannu). Julija 1966 je skupaj z madžarskim slikarjem Georgom Kressom in italijanskim kiparjem Nicolom Bianco izdal Fragmentistični manifest. Ustvarjal je v Münchnu, zadnja desetletja pa vedno pogosteje tudi v Sloveniji.

Prvič je samostojno razstavljal leta 1958 v Ljubljani. Med drugim je samostojno razstavljal v Berlinu, Bibionu, na Bledu, v Boznu, Celju, Corvari, na Elbi, v Gradcu, Hamburgu, Idriji, na Jesenicah, v Kanalu ob Soči, Kasslu (Documenta 1977 – 2. Fragmentistični manifest, skupaj z Georgom Kressom in Burkhardom), Kočevju, Kostanjevici na Krki, Kranju, Laškem, Münchnu, Novem mestu, Piranu, Portorožu, Radečah pri Zidanem mostu, Radovljici, Reykjaviku, Ribnici, Sežani, St. Gallenu, Stockholmu, Tolminu, Tupelčah na Krasu, Vaterstettenu, Velenju, Viliplanu, Zürichu in Žalcu.

Sodeloval je na skupinskih razstavah po Sloveniji, Nemčiji, Srbiji, Italiji in na Japonskem. Večkrat je razstavljal na ljubljanskem grafičnem bienalu, na grafičnem bienalu v Maastrichtu, bienalu v Skopju, na razstavah na Akademiji Europein d'Art France v Parizu, mednarodnem bienalu grafike Ovrense v Španiji idr. Njegova dela so v javnih in zasebnih zbirkah na območju bivše Jugoslavije, v Avstriji, Italiji, Kanadi, Nemčiji, Norveški, Nizozemski, Švedski, Švici in ZDA. Od leta 2008 je stalna zbirka del Poldeta Oblaka na ogled v Kosovelovem domu v Sežani.

Seznam podarjenih del Poldeta Oblaka:

1. Portret Romana Jungbluta, 1963, olje, les, 40 x 30 cm
2. Portret Egiptanke Nuse, 1976, olje, platno, 74 x 46,5 cm
3. Krajina s petrolejko (Kras), 1976, tempera, platno, 60 x 50 cm
4. V ateljeju, 1972, litografija, 42 x 58 cm
5. Pelagonska pravljica, 1972, barvna litografija, 42 x 58 cm
6. Tihožitja z vrčem in grozdem, 1972, litografija, 39 x 51 cm
7. Štiri ilustracije za knjigo B. Schencka »Im Kreis der blinden Pilze«, 1976, 55 x 38 cm
8. Štiri ilustracije za knjigo B. Schencka »Im Kreis der blinden Pilze«, 1976, 55 x 38 cm
9. Petelin, 2004, barvna litografija, 35 x 29 cm
10. Milojkine sanje, 2004, barvna litografija, 29 x 35 cm
11. Pomladne sanje, 2004, barvna litografija, 35 x 29 cm
12. Kraška hiša, 2004, barvna litografija, 35 x 29 cm
13. Dekle in tempelj, 2004, barvna litografija, 66 x 86 cm
14. Sedeči ženski akt, 21. 1. 1992, oglje, papir, 29,5 x 21 cm
15. Sedeči ženski akt, 12. 2. 1992, oglje, papir, 29,5 x 21 cm
16. Sedeči ženski akt, 12. 2. 1992, oglje, papir, 29,5 x 21 cm
17. Sedeči ženski akt, 12. 2. 1992, oglje, papir, 29,5 x 21 cm
18. Sedeči ženski akt, 18. 2. 1992, oglje, papir, 29,5 x 21 cm
19. Sedeči ženski akt, 19. 2. 1992, oglje, papir, 29,5 x 21 cm
20. Sedeči ženski akt, 19. 2. 1992, oglje, papir, 29,5 x 21 cm
21. Sedeči ženski akt, 19. 2. 1992, oglje, papir, 29,5 x 21 cm
22. Sedeči ženski akt, 19. 2. 1992, oglje, papir, 29,5 x 21 cm
23. Sedeči ženski akt, 19. 2. 1992, oglje, papir, 29,5 x 21 cm

Podarjena dela bavarskih slikarjev iz 19. stoletja:

1. pripisano Eduardu Schleichu st. (Haarbach 1812–München 1874), Večerna pokrajina z žarečim nebom in drevjem ob vodi, olje, platno, 33,5 x 25 cm
2. pripisano Eduardu Schleichu st., Ammersee, olje, platno, 13,7 x 48 cm
3. pripisano Eduardu Schleichu st., Chimsee, gvaš, papir, 17,7 x 24,9 cm
4. pripisano Eduardu Schleichu st., Predalpska pokrajina, olje, platno, 14,7 x 24,9 cm
5. pripisano Eduardu Schleichu st., Pogled z Mumua na hriba Garmischa in masiv Zugspitz, olje, platno, 21,4 x 30,3 cm
6. pripisano Eduardu Schleichu st., Pokrajina Chiemgau, olje, papir, 20,4 x 28,5 cm
7. pripisano Eduardu Schleichu st., Ob jezeru Geradsee s Karwendlom oziroma Simsee ali Chiemsee pri Seonu, gvaš, papir, 13,9 x 31,8 cm
8. pripisano Eduardu Schleichu st., Ammersee, gvaš, papir, 16,1 x 27,9 cm
9. pripisano Eduardu Schleichu st., Večerno vzdušje, olje, platno, 14,7 x 27,5 cm
10. Stigelmayer, Königsee, olje, platno, 27 x 39 cm
11. Čoln ob obrežju, olje, karton, 13,5 x 21,6 cm
12. pripisano Karlu/Charlesu Schuchu (Dunaj 1846–Dunaj 1903), Gorovje Berchtesgadna, olje, platno, 12,8 x 27,2 cm
13. Ob jezeru Tagemsee, gvaš, papir, 16 x 32,2 cm
14. pripisano Adolfu Lierju (Hermhut 1826 –Wahren pri Brixnu 1882), Ob jezeru Stamberger, olje, platno, 20,7 x 31,6 cm

GORENJSKI
MUZEJ



Izdal: Gorenjski muzej

Za Gorenjski muzej odgovarja: Marija Ogrin, direktorica

Gorenjski muzej, Tomšičeva 42, 4000 Kranj, www.gorenjski-muzej.si



Akademski slikar

Polde Oblak

je bil rojen 8. februarja 1931 na Bledu. Med letoma 1949 in 1954 je obiskoval Akademijo za likovno umetnost, v Ljubljani, na kateri je 1956 dokončal tudi slikarsko specialko pri prof. Gojmiru Antonu Kosu. Po specialki je odšel na študijsko potovanje v München. Med letoma 1957 in 1966 je nadaljeval podiplomski študij na Akademie der bildende Künste v Münchnu (pri prof. Erichu Gletteju in Georgu Meistemannu). Julija 1966 je skupaj z madžarskim slikarjem Georgom Kressom in italijanskim kiparjem Nicolom Bianco izdal Fragmentistični manifest. Ustvarjal je v Münchnu, zadnja desetletja pa vedno pogosteje tudi v Sloveniji.

Prvič je samostojno razstavljal leta 1958 v Ljubljani. Med drugim je samostojno razstavljal v Berlinu, Bibionu, na Bledu, v Boznu, Celju, Corvari, na Elbi, v Gradcu, Hamburgu, Idriji, na Jesenicah, v Kanalu ob Soči, Kasslu (Documenta 1977 – 2. Fragmentistični manifest, skupaj z Georgom Kressom in Burkhardom), Kočevju, Kostanjevici na Krki, Kranju, Laškem, Münchnu, Novem mestu, Piranu, Portorožu, Radečah pri Zidanem mostu, Radovljici, Reykjaviku, Ribnici, Sežani, St. Gallenu, Stockholmu, Tolminu, Tupelčah na Krasu, Vaterstettnu, Velenju, Viliplanu, Zürichu in Žalcu.

Sodeloval je na skupinskih razstavah po Sloveniji, Nemčiji, Srbiji, Italiji in na Japonskem. Večkrat je razstavljal na ljubljanskem grafičnem bienalu, na grafičnem bienalu v Maastrichtu, bienalu v Skopju, na razstavah na Akademiji Europein d'Art France v Parizu, mednarodnem bienalu grafike Ovrense v Španiji idr. Njegova dela so v javnih in zasebnih zbirkah na območju bivše Jugoslavije, v Avstriji, Italiji, Kanadi, Nemčiji, Norveški, Nizozemski, Švedski, Švici in ZDA. Od leta 2008 je stalna zbirka del Poldeta Oblaka na ogled v Kosovelovem domu v Sežani.

Seznam podarjenih del Poldeta Oblaka:

1. Portret Romana Jungbluta, 1963, olje, les, 40 x 30 cm
2. Portret Egipčanke Nuse, 1976, olje, platno, 74 x 46,5 cm
3. Krajina s petrolejko (Kras), 1976, tempera, platno, 60 x 50 cm
4. V ateljeju, 1972, litografija, 42 x 58 cm
5. Pelagonska pravljica, 1972, barvna litografija, 42 x 58 cm
6. Tihožitja z vrčem in grozdem, 1972, litografija, 39 x 51 cm
7. Štiri ilustracije za knjigo B. Schencka »Im Kreis der blinden Pilze«, 1976, 55 x 38 cm
8. Štiri ilustracije za knjigo B. Schencka »Im Kreis der blinden Pilze«, 1976, 55 x 38 cm
9. Petelin, 2004, barvna litografija, 35 x 29 cm
10. Milojkine sanje, 2004, barvna litografija, 29 x 35 cm
11. Pomladne sanje, 2004, barvna litografija, 35 x 29 cm
12. Kraška hiša, 2004, barvna litografija, 35 x 29 cm
13. Dekle in tempelj, 2004, barvna litografija, 66 x 86 cm
14. Sedeči ženski akt, 21. 1. 1992, oglje, papir, 29,5 x 21 cm
15. Sedeči ženski akt, 12. 2. 1992, oglje, papir, 29,5 x 21 cm
16. Sedeči ženski akt, 12. 2. 1992, oglje, papir, 29,5 x 21 cm
17. Sedeči ženski akt, 12. 2. 1992, oglje, papir, 29,5 x 21 cm
18. Sedeči ženski akt, 18. 2. 1992, oglje, papir, 29,5 x 21 cm
19. Sedeči ženski akt, 19. 2. 1992, oglje, papir, 29,5 x 21 cm
20. Sedeči ženski akt, 19. 2. 1992, oglje, papir, 29,5 x 21 cm
21. Sedeči ženski akt, 19. 2. 1992, oglje, papir, 29,5 x 21 cm
22. Sedeči ženski akt, 19. 2. 1992, oglje, papir, 29,5 x 21 cm
23. Sedeči ženski akt, 19. 2. 1992, oglje, papir, 29,5 x 21 cm

Podarjena dela bavarskih slikarjev iz 19. stoletja:

1. pripisano Eduardu Schleichu st. (Haarbach 1812–München 1874), Večerna pokrajina z žarečim nebom in drevjem ob vodi, olje, platno, 33,5 x 25 cm
2. pripisano Eduardu Schleichu st., Ammersee, olje, platno, 13,7 x 48 cm
3. pripisano Eduardu Schleichu st., Chimsee, gvaš, papir, 17,7 x 24,9 cm
4. pripisano Eduardu Schleichu st., Predalpska pokrajina, olje, platno, 14,7 x 24,9 cm
5. pripisano Eduardu Schleichu st., Pogled z Mumua na hriba Garmischa in masiv Zugspitz, olje, platno, 21,4 x 30,3 cm
6. pripisano Eduardu Schleichu st., Pokrajina Chiemgau, olje, papir, 20,4 x 28,5 cm
7. pripisano Eduardu Schleichu st., Ob jezeru Geradsee s Karwendlom oziroma Simsee ali Chiemsee pri Seonu, gvaš, papir, 13,9 x 31,8 cm
8. pripisano Eduardu Schleichu st., Ammersee, gvaš, papir, 16,1 x 27,9 cm
9. pripisano Eduardu Schleichu st., Večerno vzdušje, olje, platno, 14,7 x 27,5 cm
10. Stigmayer, Königsee, olje, platno, 27 x 39 cm
11. Čoln ob obrežju, olje, karton, 13,5 x 21,6 cm
12. pripisano Karlu/Charlesu Schuchu (Dunaj 1846–Dunaj 1903), Gorovje Berchtesgaden, olje, platno, 12,8 x 27,2 cm
13. Ob jezeru Tagemsee, gvaš, papir, 16 x 32,2 cm
14. pripisano Adolfu Lierju (Hermhut 1826–Wahren pri Brixnu 1882), Ob jezeru Stamberger, olje, platno, 20,7 x 31,6 cm

GORENJSKI MUZEJ



Izdal: Gorenjski muzej

Za Gorenjski muzej odgovarja: Marija Ogrin, direktorica

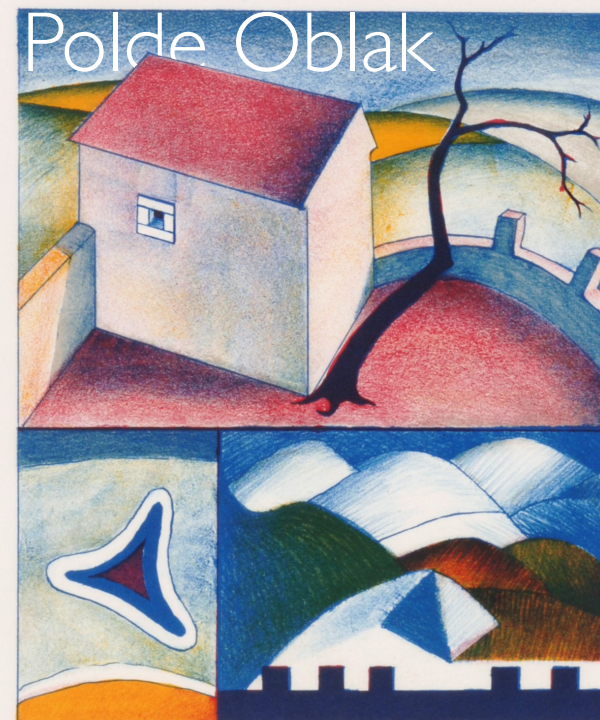
Gorenjski muzej, Tomšičeva 42, 4000 Kranj, www.gorenjski-muzej.si



12

4

14



orig. Xromna litografija, 2. n. »Kraška hiša« P. Oblak

Donacija slik, risb in grafik

Poldeta Oblaka

Donacija pejsažnih motivov

münchenskih slikarjev 19. stoletja



GORENJSKI MUZEJ



Podstreha gradu Khiselstein

Kustos razstave: ddr. Damir Globočnik, Oblikovanje: Žiga Okorn, Fotografija: Boštjan Gunčar, Tisk: Naklada: Kranj, november 2013



14



15



3



16



4

12

